



Andoni Lorenzo

Presidente de FEDE

POR MANEL TORREJÓN

Andoni Lorenzo es el nuevo presidente de la Federación de Diabéticos Españoles (FEDE). En esta nueva etapa se propone fortalecer la comunicación con las federaciones autonómicas. “Necesitamos un contacto más directo y más frecuente”, resume. Se trata de lograr una mayor unidad de acción y de conseguir que la labor asociativa sea más eficiente. En sintonía con ese propósito, FEDE va a realizar una radiografía sobre las asociaciones en diabetes que trabajan en nuestro país. Así, la federación nacional podrá conocer las auténticas necesidades de las entidades, sean éstas grandes o pequeñas. El objetivo es que todas las asociaciones se puedan beneficiar al máximo de los recursos y de la formación que FEDE les pueda poner a disposición.

“Fede reforzará el trabajo con las federaciones autonómicas, porque el objetivo es el paciente”

Andoni Lorenzo se implicó en el movimiento asociativo en diabetes tras el debut de su hija. Desde ese momento, cuando comenzó a colaborar con la Asociación de Diabéticos de Álava, su compromiso con el colectivo ha sido cada vez más fuerte. Desde 2006 ha liderado, como presidente, la asociación alavesa. También

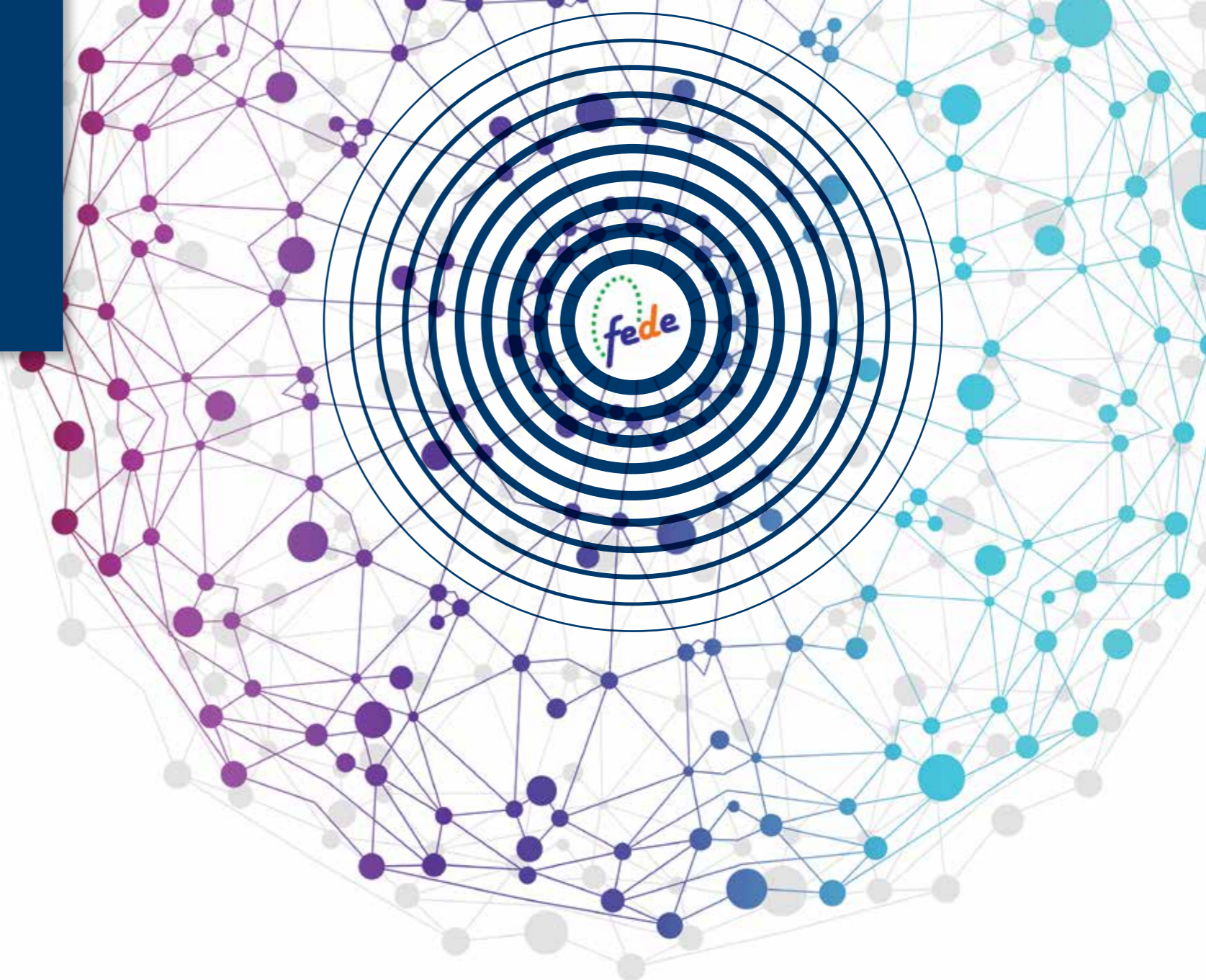
ha sido presidente de la Federación de Asociaciones de Diabéticos de Euskadi desde 2013, y patrono y secretario de la Fundación Diabetes.

¿Cómo se acercó usted al movimiento asociativo en diabetes?

Mi hija, que ahora tiene 13 años, debutó con 16 meses. En ese momento averi-

gué en qué consistía la enfermedad. Me acerqué a la asociación de Álava y enseguida me involucré, siempre con una actitud colaboradora. Soy empresario y me defino como una persona activa y con ganas de ayudar a la gente.

¿Qué conocimientos tenía acerca de la enfermedad cuando debutó su hija?



Admito que pocos. Recuerdo que, cuando me llamaron desde el hospital, lo primero que pregunté fue si mi hija se iba a morir. Esas sensaciones y esa desorientación, las tengo muy presentes cuando voy a hablar con padres que tienen un hijo que acaba de debutar.

En las asociaciones siempre faltan manos. Podemos decir que gracias a personas como usted, que han ido aumentando su nivel de implicación, el movimiento asociativo ha podido ir creciendo, poco a poco...

Más allá de mi experiencia personal, enseguida adviertes las dificultades del colectivo de pacientes diabéticos. Por eso me involucré en el día a día, y por eso he impulsado todas aquellas iniciativas positivas que he podido.

Una de esas iniciativas es el vídeo ‘Carol tiene diabetes’ que, impulsado desde la Fundación para la Diabetes [está disponible en Youtube], ha contribuido a que los pequeños (y los que no lo son tanto) conozcan mejor la enfermedad.

Por la experiencia con mi hija, por mi conocimiento de la situación de los niños con diabetes en los colegios, impulsé este cortometraje. Se trata de un vídeo que ofrece protagonismo a una niña con diabetes, que traslada el mensaje de que un niño con diabetes puede hacer una vida tan normal como cualquier otro niño. Los niños están acostumbrados a ver héroes en los dibujos animados, de ahí la idea de crear este personaje. El nombre de la protagonista era el de una muñeca que tenía mi hija, Edurne.

¿Cómo han cambiado las cosas para las personas con diabetes desde sus inicios en el mundo asociativo?

Los medidores y las insulinas han mejora-

“Queremos que se cree la especialización de Educación Diabetológica en los estudios de Enfermería”

do. La vida es mucho más fácil y el paciente puede hacer vida normal. Pero aún carecemos de campañas que sean capaces de sensibilizar al conjunto de la población. Es un problema de país. Y el papel de las asociaciones es fundamental.

Los pacientes disfrutan de los avances médicos y tecnológicos, pero la mala noticia es que la diabetes tiene cada vez más presencia en nuestra población.

Lo mejor de la diabetes es que no duele. Y lo peor es precisamente eso, que no duele. Por eso es tan importante la labor de sensibilización y de educación.

¿Qué cambios va a impulsar como presidente de FEDE?

Ahora mismo estamos arrancando. Lo que estamos haciendo desde el primer momento es reforzar la comunicación con las federaciones autonómicas, que son quienes están a pie de calle. Necesitamos un contacto más directo y más frecuente. Asimismo, vamos a perseguir otros grandes objetivos. Vamos a trabajar para que se establezca la especialización de Educación Diabetológica en los estudios de Enfermería. La diabetes es una enfermedad que afecta a millones de personas y que puede ir asociada con otras patologías o complicaciones, por lo que se impone la necesidad de una especialización.

¿Qué beneficios tendría esa especialización para las personas con diabetes?

La figura del educador en diabetes contribuiría a una mayor calidad de vida de los pacientes. A más formación, a más autonomía de la persona con diabetes, más probable es que lleve un buen control de la glucosa y que mantenga a raya las complicaciones, o que retrase su aparición tanto como sea posible. Unos pacientes con una mejor salud acaban redundando en ahorros para el sistema público de salud. En definitiva, queremos que el paciente se involucre en su cuidado. Por esa razón, es bueno que el profesional de en-



“Vamos a realizar una radiografía sobre la realidad de las asociaciones en diabetes. Queremos conocer mejor las necesidades de las asociaciones, especialmente de las más pequeñas”

fermería establezca un contacto directo y que le hable en su lenguaje.

Además del reconocimiento de la figura del educador en diabetes, ¿qué otros grandes objetivos persiguen?

Deseamos obtener una radiografía sobre la realidad de las asociaciones en diabetes. Queremos conocer mejor las necesidades de las asociaciones, también de las más pequeñas, de aquéllas que cuentan con menos recursos y menos voluntarios. A todas las asociaciones, y a las más modestas en especial, vamos a facilitarles más formación. Vamos a facilitar que se compartan las buenas prácticas que vayan sobresaliendo en todo el mapa asociativo.

¿Qué labor cabe realizar con las administraciones públicas en esta nueva etapa?

La sanidad pública está transferida a las comunidades autónomas, por lo que en cada comunidad la atención y estrategia sanitarias son diferentes. Por eso hay aspectos en que una comunidad está bien atendida, y otros, que no. Lo deseable es que se fijen criterios comunes para ganar eficiencia. Se hacen recomendaciones en este sentido, pero son eso, recomendaciones.

¿Considera que su experiencia en la gestión de empresas le ayuda en su labor al frente de FEDE?

Soy el director general de una empresa de productos químicos y he estado vinculado al asociacionismo empresarial. Creo que sí, que es bueno que la gestión sea tan profesional como sea posible. Ahora bien, cuando hablamos de sanidad pública, los criterios por los que se gestiona no pueden ser los mismos que valen para una empresa. Una empresa tiene como objetivo obtener beneficios y crear riqueza. Mi labor como director general de una empresa es vigilar la cuenta de resultados. Pero la sanidad es un derecho del ciudadano, no se puede medir solo en costes. Falta una visión de más largo plazo. Creo que la sanidad pública debería ser un asunto de política de Estado.

Hablemos de los niños con diabetes y la escuela. ¿Están mejorando las cosas para los pequeños?

Me parece terrorífico que a estas alturas haya comunidades autónomas que no tengan un protocolo sobre el niño en la escuela. A veces el niño se ve obligado a cambiar de colegio. Y muchas veces el padre o madre deben reducir la jornada laboral, o dejar el trabajo, para poder estar pendientes de su hijo. Los niños menores de 12 años requieren una atención in situ. Y lo dramático es que las administraciones de Educación y Sanidad se pasan la pelota entre ellas. Debería haber un educador o una enfermera en todos los colegios. ●



EN DIABETES

TE QUEREMOS
HACER LA VIDA MÁS FÁCIL



Unimos conocimiento y experiencia en productos que te ayudan a regular tus niveles de glucosa y a vivir tu diabetes con tranquilidad.

DiaBalance

soluciones para que disfrutes de tu alimentación en cualquier momento del día.

De venta en tiendas de alimentación

DiaBalance EXPERT

soluciones formuladas para situaciones específicas asociadas a tu diabetes.

De venta en farmacias

Regístrate en www.diabalance.com y descubre cómo te podemos hacer la vida más fácil